



Co-funded by
the European Union

Plate-forme d'apprentissage en ligne SUPER

Soins intégrés appliqués à Maladie de Parkinson

GUIDE DE L'UTILISATEUR

Ce projet (2021-1-ES01-KA220-ADU-000033806) a été financé avec le soutien de la Commission européenne. Cette publication n'engage que son auteur et la Commission ne peut être tenue responsable de l'usage qui pourrait être fait des informations contenues dans ce document.

SUPER

Contenu

1.	INTRODUCTION	3
2.	CARACTÉRISTIQUES PRINCIPALES.....	3
3.	COMMENT ACCÉDER ET CE QU'IL Y A À L'INTÉRIEUR DE	3
4.	ÉVALUATION	12
5.	COMMENT OBTENIR LE CERTIFICAT D'ACHÈVEMENT	13

1. INTRODUCTION

Ce document vise à présenter une plate-forme de formation développée dans le cadre du projet SUPER. Plus précisément, il comprend une brève description de la manière dont la plate-forme a été développée, ainsi que ses principales caractéristiques en termes de contenu et de format. En outre, un guide étape par étape sur la façon d'accéder à la plate-forme et de l'utiliser ainsi que son contenu est présenté.

2. CARACTÉRISTIQUES PRINCIPALES

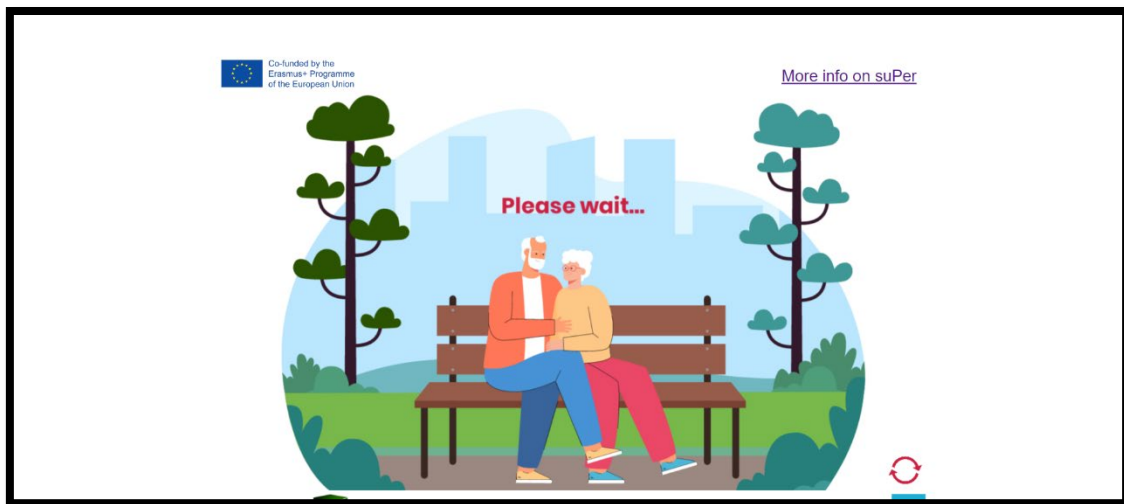
La plateforme d'apprentissage en ligne SUPER correspond au résultat 3 du projet et a été développée en fonction des exigences, de la conception et du contenu selon les besoins des utilisateurs finaux lors de sessions participatives. Plus précisément, des groupes de discussion ont été organisés avec des professionnels de la santé et du secteur social travaillant dans le domaine de la maladie de Parkinson, des personnes atteintes de la maladie de Parkinson et leurs familles, leurs proches et leurs soignants.

La plateforme d'apprentissage en ligne contient principalement le cours de formation SUPER destiné aux professionnels de la santé et du secteur social et axé sur les soins intégrés appliqués à la maladie de Parkinson. Elle est disponible en anglais, espagnol, français et italien, est entièrement gratuite et peut être utilisée 24 heures par jour.

3. COMMENT ACCÉDER ET CE QU'IL Y A À L'INTÉRIEUR DE

La plateforme est accessible depuis le navigateur web d'un ordinateur (PC ou Mac) sur <https://super-project.org/training>.

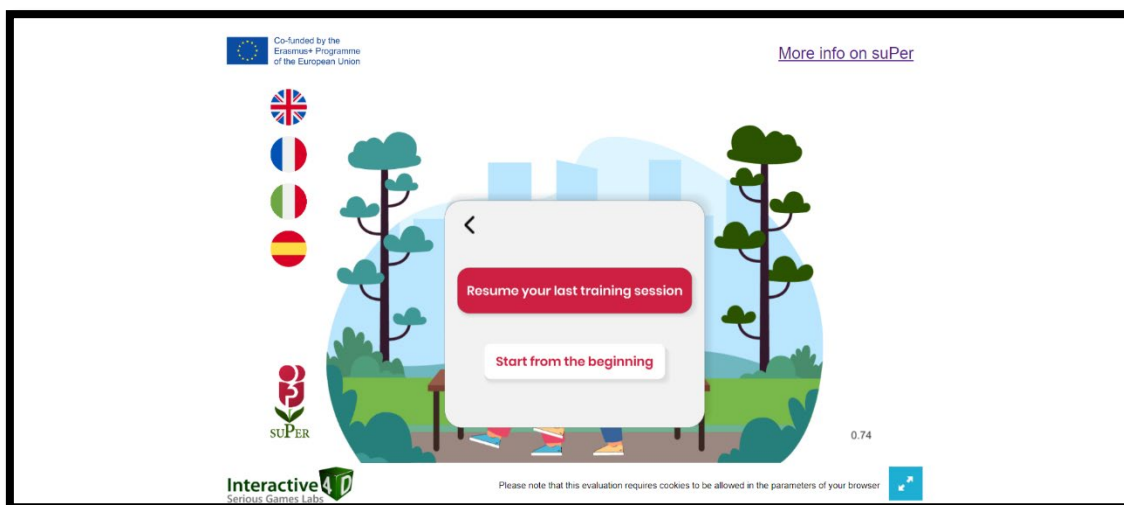
Lors de l'accès, l'apprenant doit attendre quelques secondes pour que le chargement soit complet:



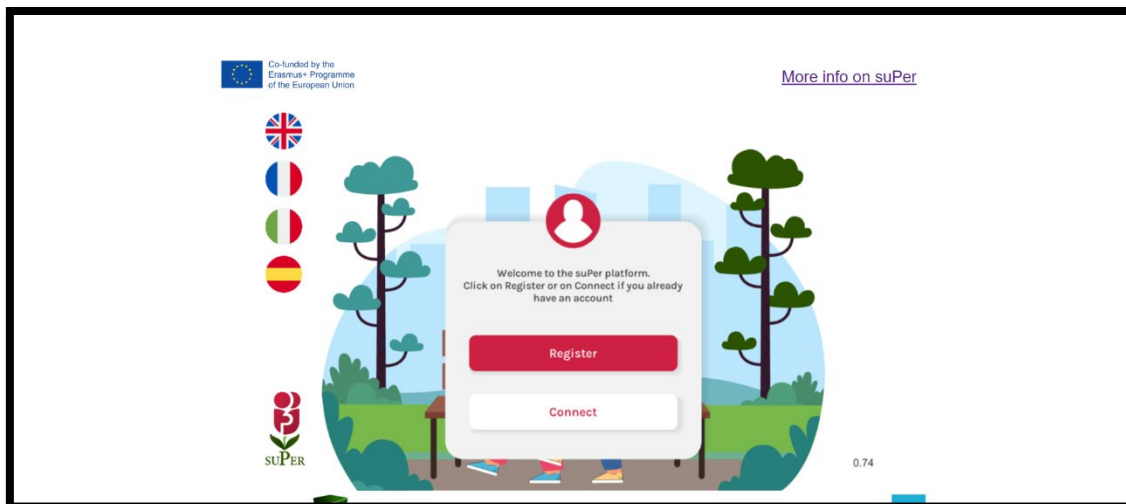
Lors du premier accès, l'apprenant peut utiliser un utilisateur et un mot de passe génériques comme suit:

Nom d'utilisateur - Super | Mot de passe - sUPER

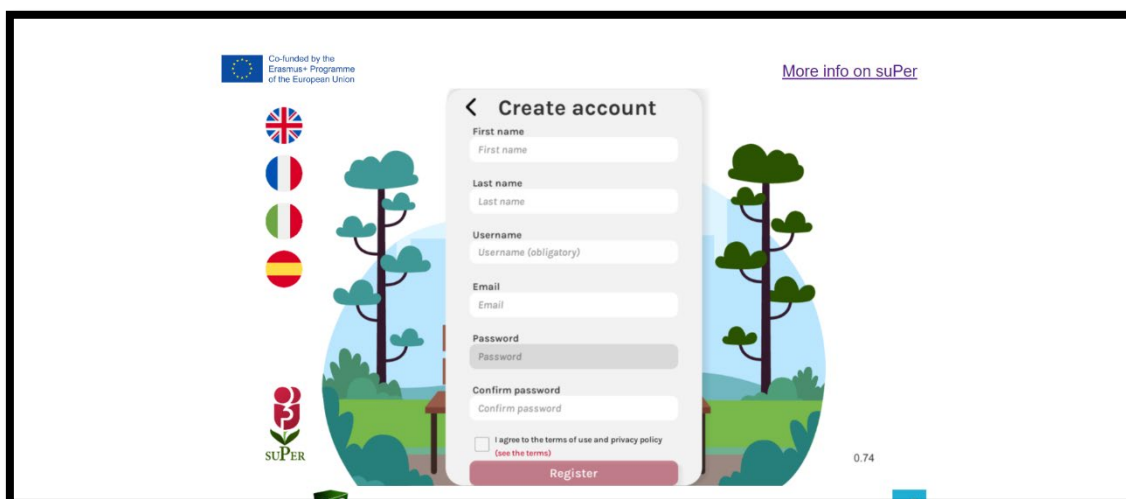
Puis cliquez sur "Recommencer depuis le début" en bas de page :



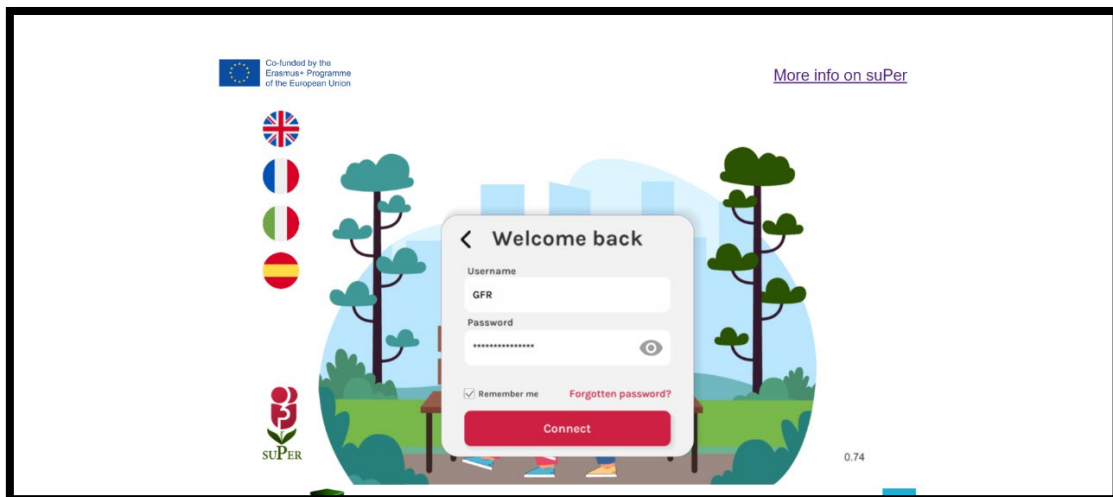
L'apprenant peut également s'inscrire (gratuitement) en cliquant sur "S'inscrire" s'il souhaite obtenir un certificat d'achèvement (voir ci-dessous). Si ce n'est pas la première fois et que l'apprenant s'est déjà inscrit, il doit se connecter en cliquant sur "se connecter".



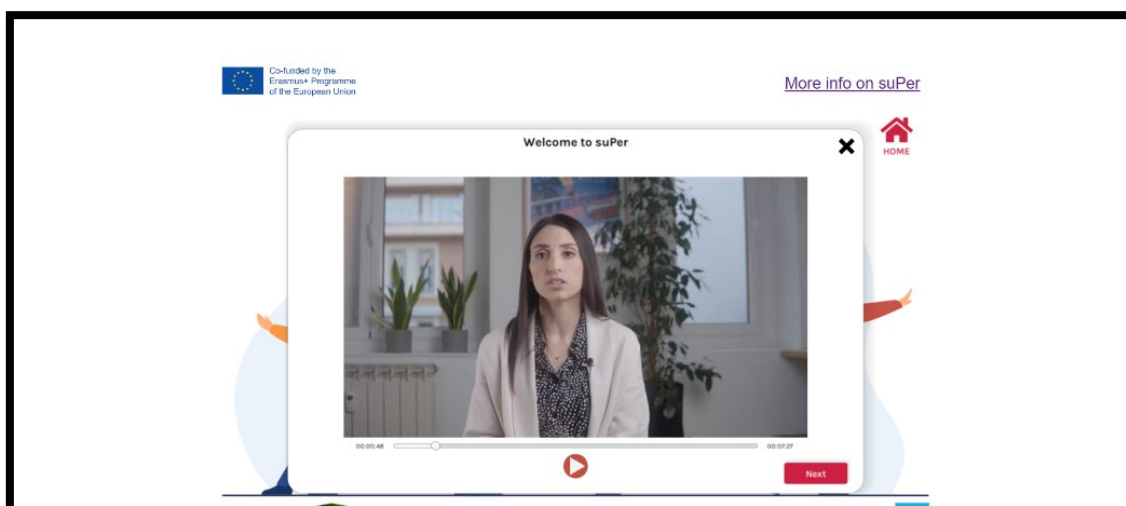
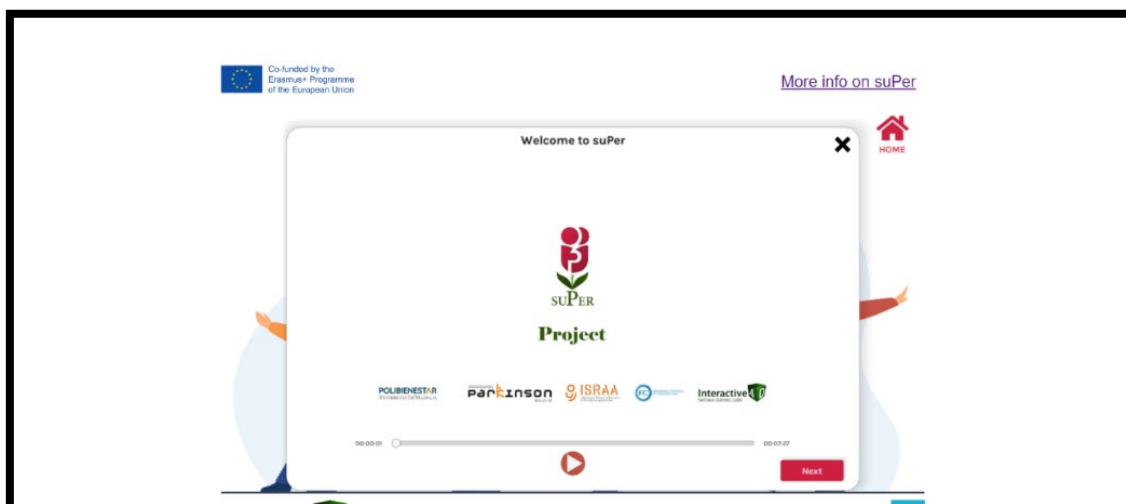
L'étape suivante consiste à créer un compte. Après avoir créé son compte, l'apprenant recevra un courriel d'Interactive4D (développeur partenaire de la plateforme) à l'adresse électronique indiquée.



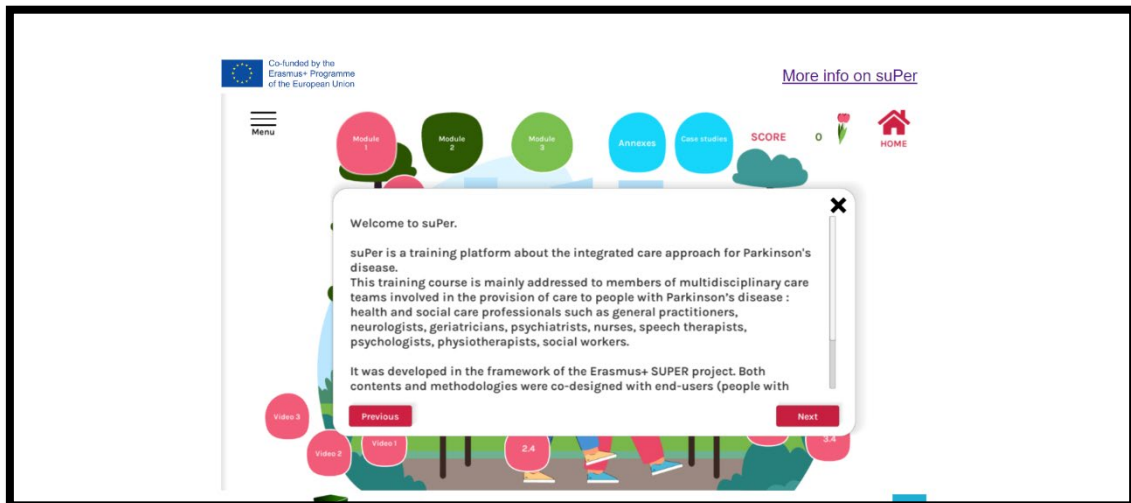
Une fois le compte créé, l'apprenant peut accéder à tous les contenus de la plateforme en cliquant sur le bouton "se connecter" :



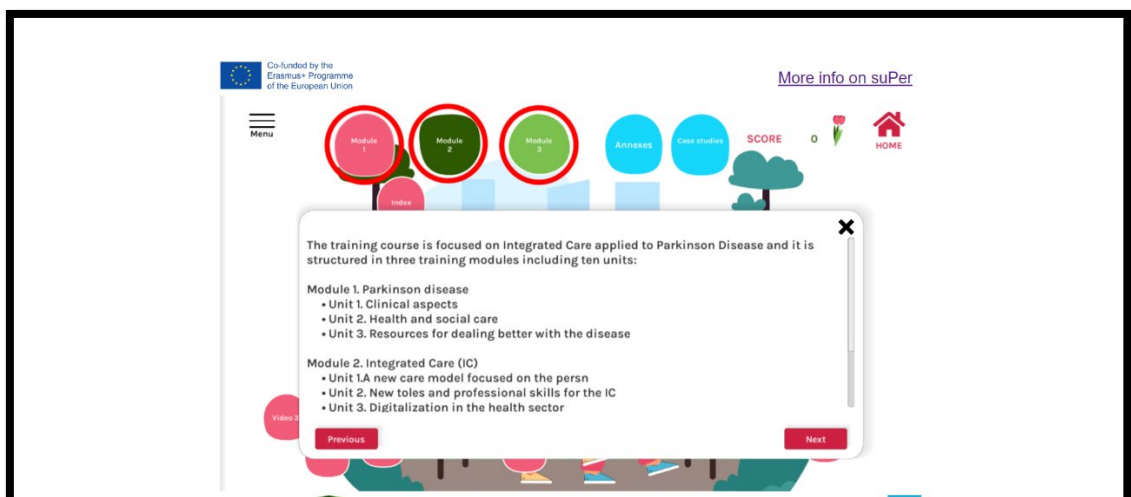
Lorsque l'apprenant accède à la plateforme, la première chose qu'il trouve est une vidéo de bienvenue dans laquelle tous les partenaires présentent le projet SUPER et ses principaux résultats :



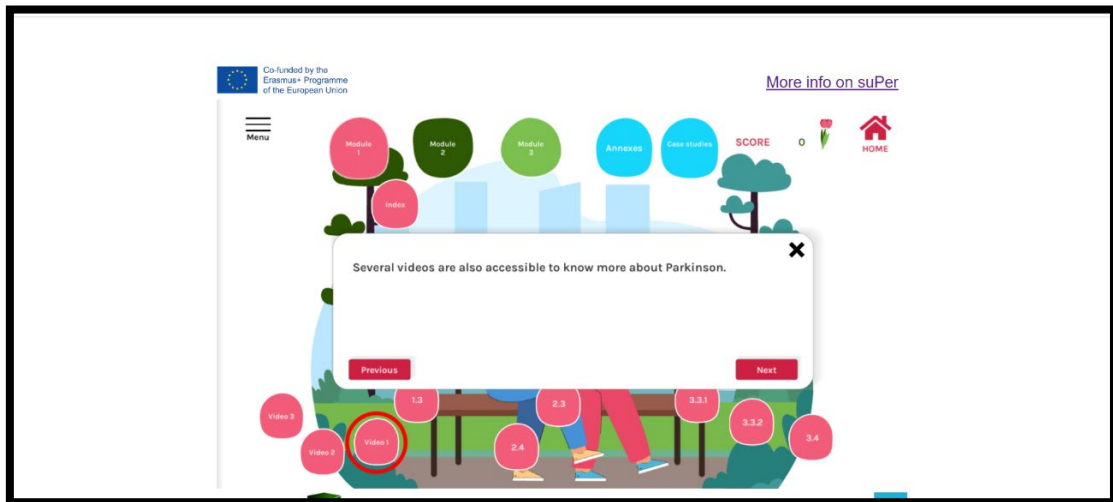
La vidéo de bienvenue sera suivie d'une série d'indications sur le fonctionnement de la plateforme et ses principales caractéristiques :



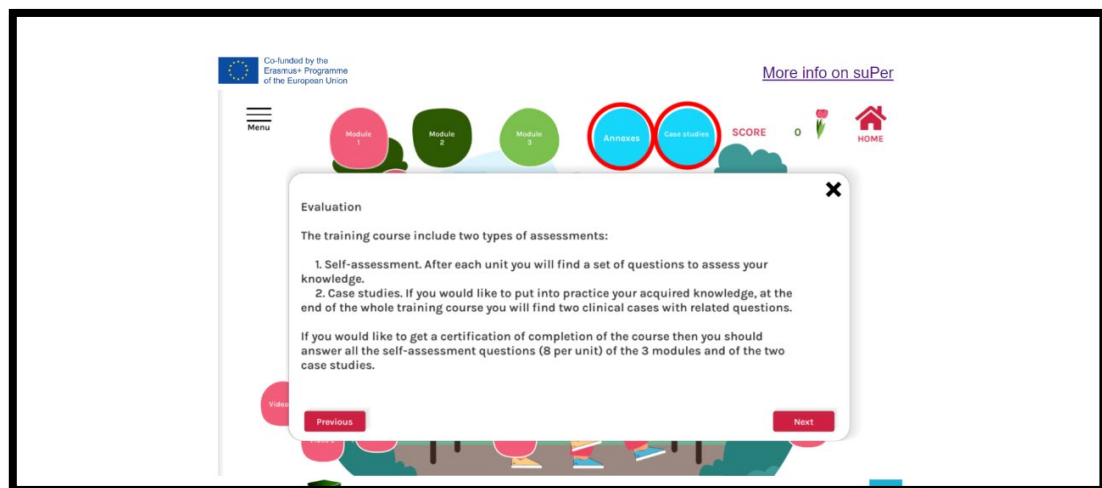
Tous les contenus de la formation SUPER seront présentés :



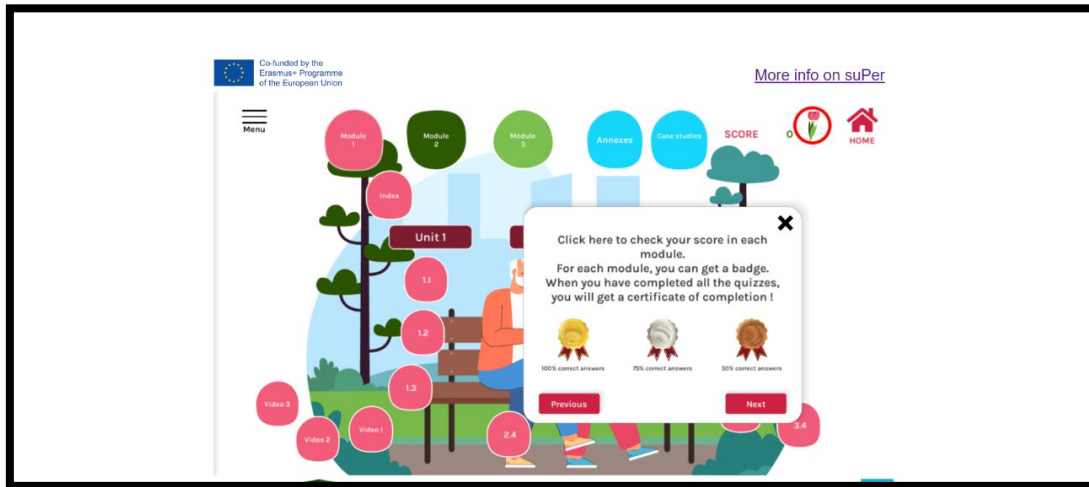
Matériel supplémentaire tel que des vidéos :



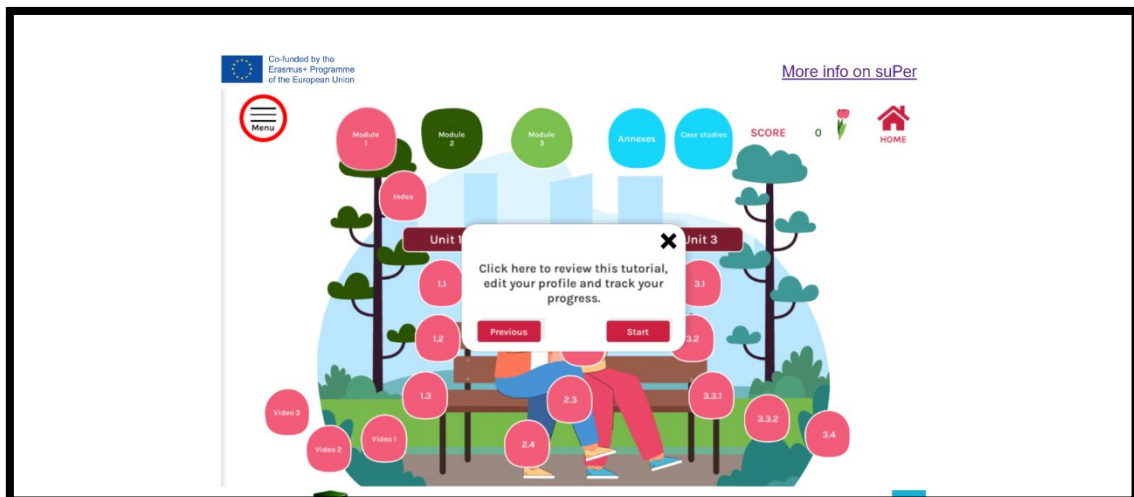
Le type d'évaluation du cours de formation est expliqué (études de cas) :

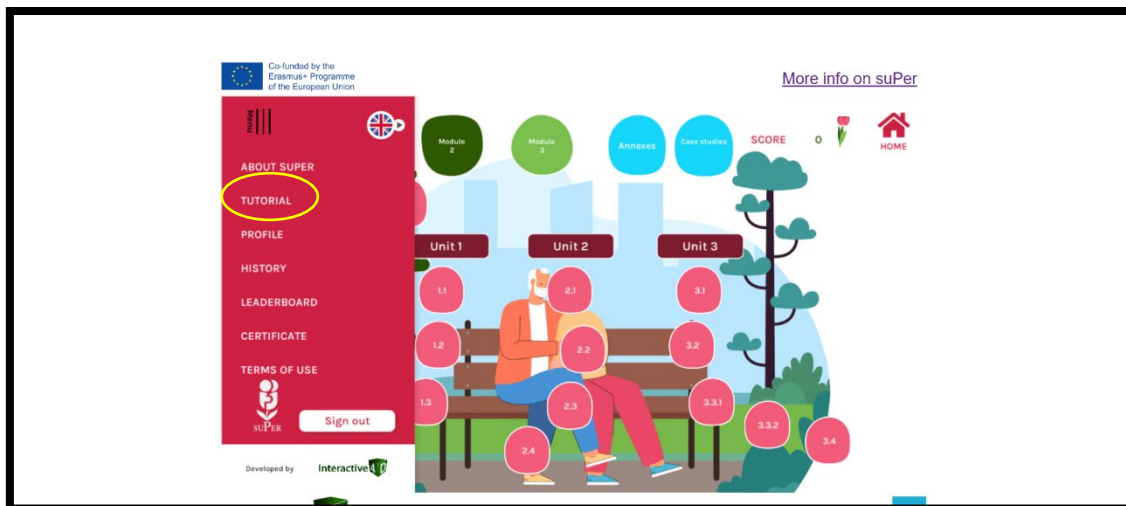


L'option de vérification des scores dans chaque module d'apprentissage est également expliquée :



L'apprenant a la possibilité de consulter le tutoriel sur le fonctionnement de la plateforme à tout moment en cliquant sur le menu gauche de l'écran (bouton "tutoriel") :



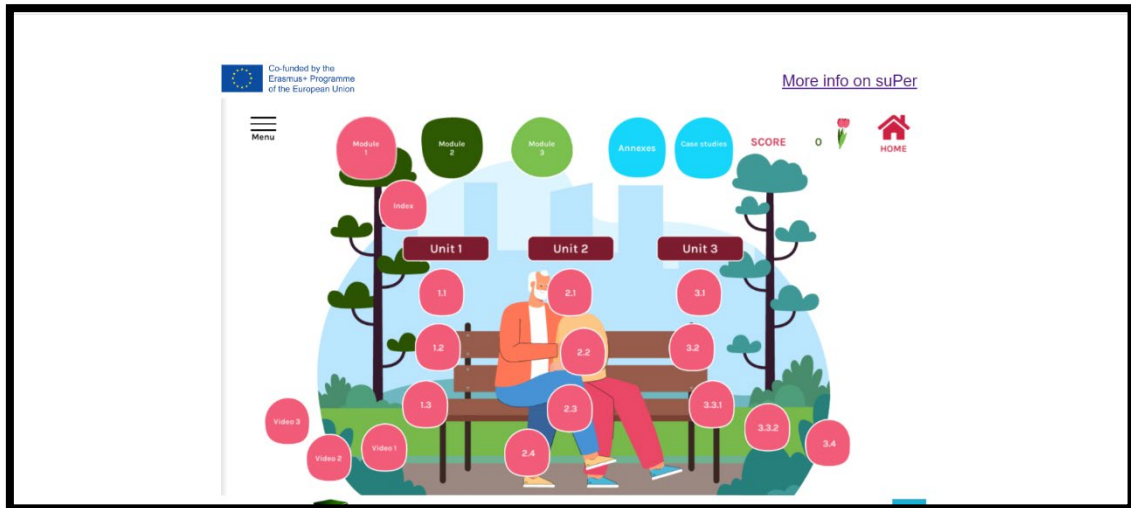


Dans ce menu, les apprenants ont également la possibilité d'en savoir plus sur le projet (en cliquant sur "A PROPOS DE SUPER"), de modifier les données du profil, voire de supprimer le compte ("PROFIL"), de consulter l'historique des scores obtenus ("HISTOIRE"), de consulter le tableau des scores ("LEADERBOARD") pour voir qui a obtenu les scores les plus élevés. A partir de ce menu, les apprenants peuvent également changer la langue de la plateforme :

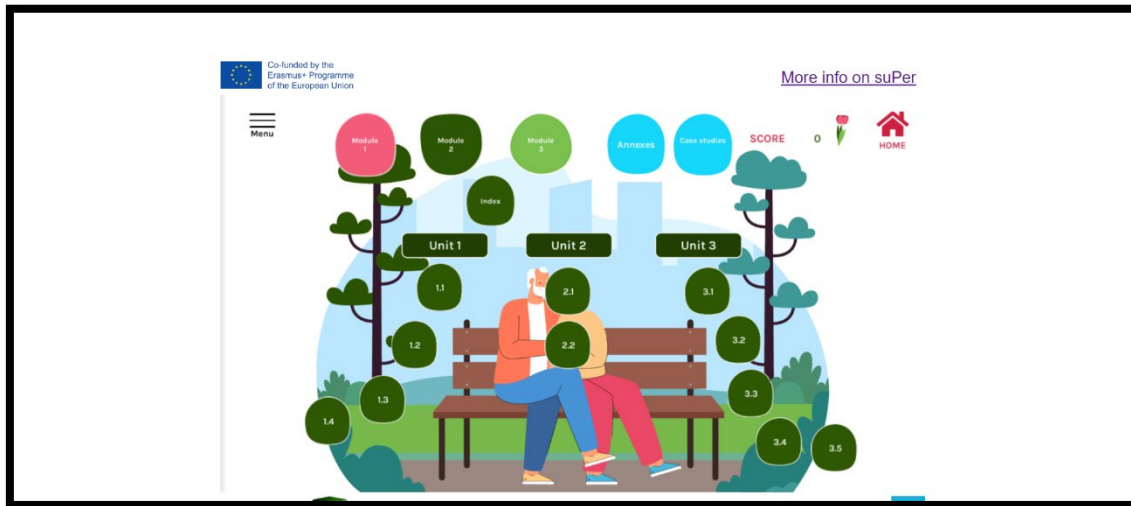


Bien que le cours soit structuré en trois modules (et ses unités), ils peuvent être suivis dans l'ordre souhaité par l'apprenant :

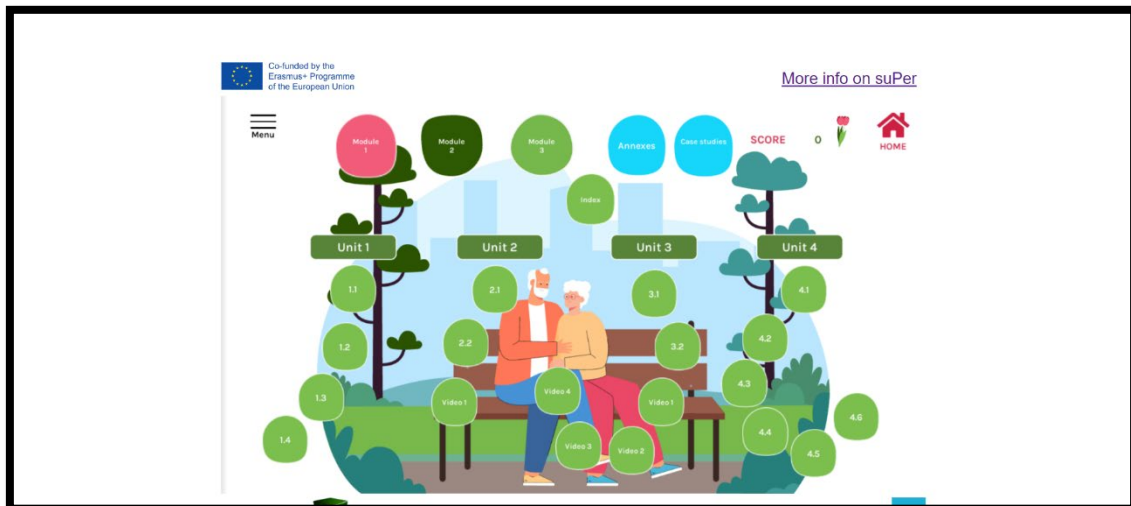
Module 1



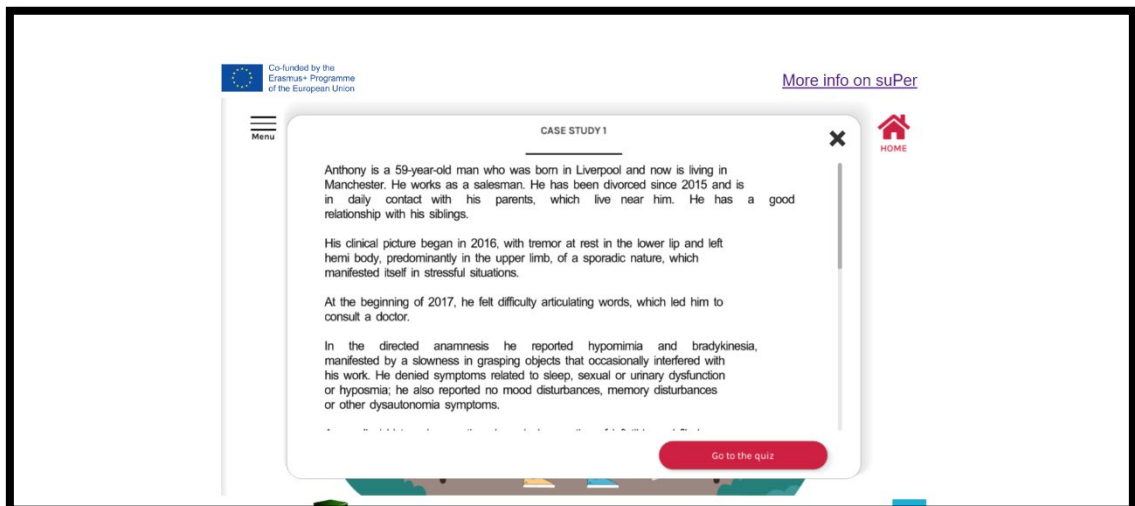
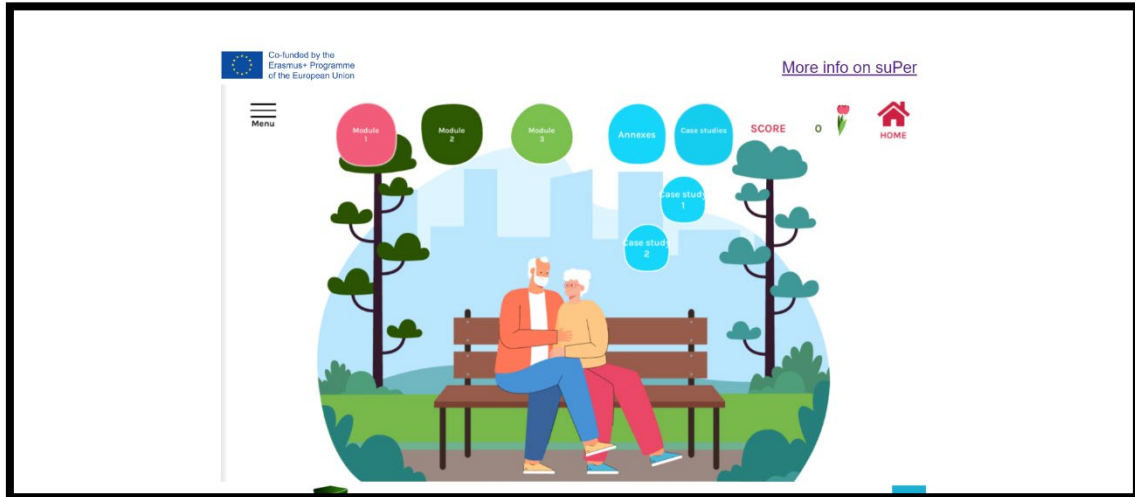
Module 2



Module 3



La formation SUPER comprend des études de cas qui permettent à l'apprenant de mettre en pratique les connaissances théoriques acquises. Chaque étude de cas est assortie de questions et d'un retour d'information profitable :



4. ÉVALUATION

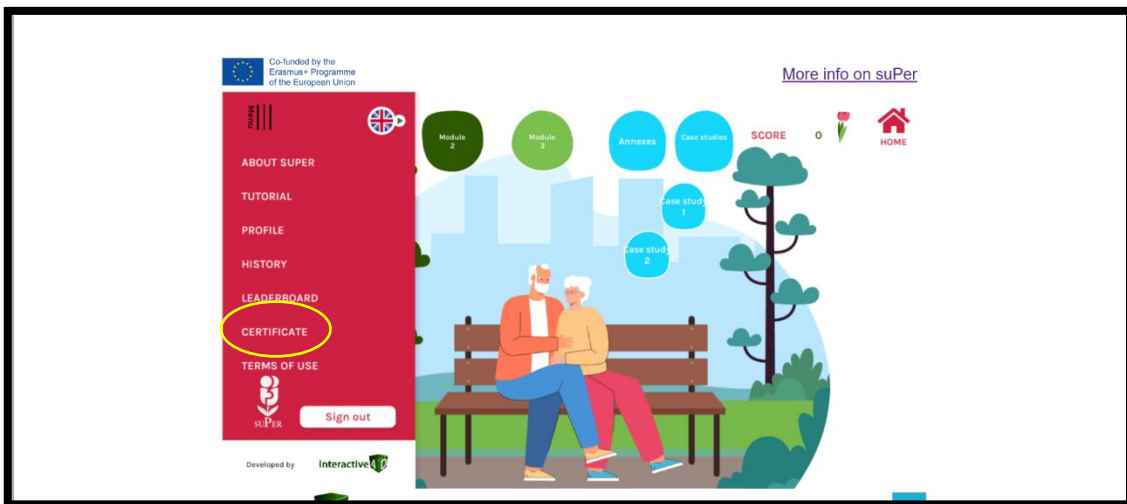
Le cours de formation SUPER comprend deux types d'évaluations :

1. **Auto-évaluation.** Après chaque unité, les étudiants trouveront une série de questions pour évaluer leurs connaissances.
2. **Études de cas.** S'ils souhaitent mettre en pratique les connaissances acquises, les étudiants trouveront à la fin de l'ensemble de la formation deux cas cliniques avec des questions connexes.

Si les étudiants souhaitent obtenir un certificat d'achèvement du cours, ils doivent répondre correctement à au moins 50 % des questions d'auto-évaluation (8 par unité) et à au moins 50 % des questions des deux études de cas.

5. COMMENT OBTENIR LE CERTIFICAT D'ACHÈVEMENT

Après avoir répondu à tous les quiz, les élèves peuvent télécharger le certificat en cliquant sur le menu de gauche (voir image) :



Le certificat que les étudiants peuvent télécharger se présente comme suit et peut être rédigé dans n'importe laquelle des langues susmentionnées :



Certificat de fin d'études

Ce document certifie que

(Nom de l'étudiant)

Date

a suivi avec succès le **programme de formation en ligne de 8 heures sur les soins intégrés appliqués à la maladie de Parkinson du projet SUPER Erasmus+** qui comprend les modules suivants :

<p>Module 1. La maladie de Parkinson (MP)</p> <p>Unité 1. Aspects cliniques</p> <p>Unité 2. Soins de santé et soins sociaux</p> <p>Unité 3. Ressources pour mieux faire face à la maladie</p>	<p>Module 2. Soins intégrés (SI)</p> <p>Unité 1. Un nouveau modèle de soins centré sur la personne</p> <p>Unité 2. Nouveaux rôles et compétences professionnelles pour le CI</p> <p>Unité 3. La numérisation dans le secteur de la santé</p>	<p>Module 3. Soins intégrés appliqués à la maladie de Parkinson</p> <p>Unité 1. Travailler avec une personne atteinte de la MP depuis le CI</p> <p>Unité 2. Compétences en matière de communication</p> <p>Unité 3. Comment gérer des situations complexes avec la personne atteinte de la maladie de Parkinson et ses familles/soignants ?</p> <p>Unité 4. L'autogestion professionnelle dans le contexte de la DP</p>
--	---	--



Co-funded by the European Union





Ricordi di ieri, gesti di oggi.



International Foundation for Integrated Care
A movement for change



Ce projet a été financé avec le soutien de la Commission européenne. Cette publication n'engage que son auteur et la Commission ne peut être tenue responsable de l'usage qui pourrait être fait des informations contenues dans ce document. [Numéro de projet : 2021 -1-ES01-KA220-ADU-000033806].